



N°30

Second semestre 2017

EHPAD LA MADELEINE
40, rue du Maréchal Joffre
BP 704
24107 BERGERAC CEDEX
Tél.: 05.53.63.64.00
Fax: 05.53.63.64.89
lamadeleine.mr@wanadoo.fr
www.ehpadlamadeleine.fr



Plume d'Argent



Inauguration UHR/St Vincent



ÉDITORIAL

Le 26/10/2017, une date qui restera dans l'histoire de l'Ehpad où cette journée a représenté bien plus qu'une inauguration, pour être aussi un moment convivial, festif où visite et rencontre ont permis de confirmer que l'approche humaine et chaleureuse était bien ancrée dans nos valeurs.

Notre volonté d'innover se poursuit avec la construction de projets qui ont toujours pour ambition de satisfaire les besoins et attentes des personnes âgées et des aidants, en prenant soin de rester accessible y compris au niveau économique.

L'accueil de jour itinérant en partenariat avec le Centre Hospitalier de Bergerac, qui va permettre d'aller vers la population âgée en zone rurale, en est un parfait exemple où notre priorité aujourd'hui est plutôt de sortir de nos murs pour rejoindre au plus près les personnes vulnérables.

Dans la même logique, le projet santé et télémédecine, en partenariat avec le pôle de santé du Bergeracois, va rendre plus accessible et mieux sécurisé l'échange d'information entre les différents professionnels médicaux et permettre de bénéficier d'une expertise médicale dans des délais beaucoup plus rapides.

Tout un programme pour l'année 2018, et j'en profite pour vous souhaiter mes meilleurs vœux, qu'elle vous apporte réussite dans l'ensemble de vos projets et vous garde en bonne santé, qu'elle soit aussi synonyme de paix et de sérénité.



Sylvain CONNANGLE
Directeur

SOMMAIRE

Page 3-6	Inauguration de l'U.H.R et ST VINCENT
Page 7	Sortie à l'Aquarium
Page 8	Commémoration de l'Armistice
Page 9	Histoire d'une carrière
Page 10-12	Évaluation interne
Page 13	Arbre de Noël Marché de Noël
Page 14	CDVS
Page 15	Sortie à Jardiland
Page 16	Texte sur la laïcité
Page 17-19	Il était une fois... Conte de Noël
Page 20	Bienvenue
Page 21	Au revoir à ceux qui nous ont quittés
Page 22	Poèmes & Citations
Page 23	Un peu de détente
Page 24-25	Mémoire d'éléphant !
Page 26	Solutions des jeux
Page 27	Quelques sigles à connaître

Officier dans l'Ordre National du Mérite



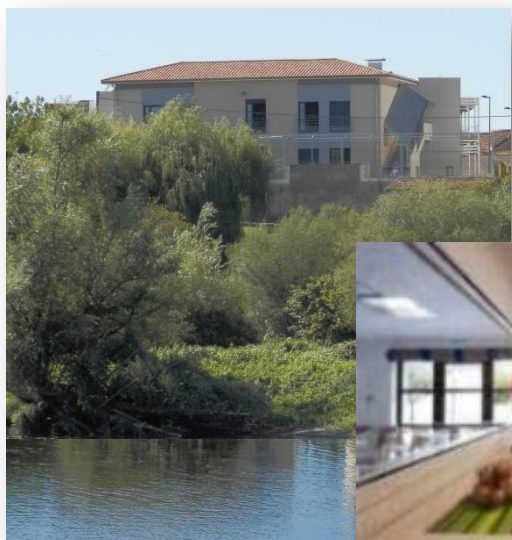
Docteur Bertrand ROUSSEAU a reçu les insignes d'Officier dans l'Ordre National du Mérite le Jeudi 26 Octobre 2017 à l'Ehpad La Madeleine, remises par Monsieur Michel Laforcade, Directeur Général de l'ARS Nouvelle Aquitaine.

INAUGURATION DE L'U.H.R ET ST VINCENT

Le **26 octobre 2017** a eu lieu l'inauguration de la création de l'**UHR** (Unité d'Hébergement Renforcée) du Grand Bergeracois et le redéploiement de plusieurs chambres dans le service **St Vincent**.



Mme BAUDOIN-CLERC Anne-Gaëlle, Préfète de la Dordogne, **M. LAFORCADE Michel**, Directeur Général de l'Agence Régionale de Santé Nouvelle-Aquitaine, **Mme SEDAN Annie**, Vice-Présidente du Conseil Départemental, **M. BRUGERE Nicolas**, Adjoint à la Mairie de Bordeaux, **Mme BRANDELLY Liliane**, Adjointe à la Mairie de Bergerac, **Dr ROUSSEAU Bertrand**, Président de l'association du Conseil d'Administration ainsi que **192 autres personnes** étaient présentes (résidents, familles, personnels, partenaires, fournisseurs, médecins, Ehpad et hôpitaux du département, ...) à cet évènement organisé par **M. CONNANGLE Sylvain**, Directeur, et le personnel de L'Ehpad La Madeleine.



À partir de 10h, M. CONNANGLE a accueilli de nombreux invités, venus pour une visite et l'inauguration officielle des nouveaux services.



Mme la Préfète a coupé le ruban devant l'entrée de l'UHR afin d'inaugurer le bâtiment.



M. CONNANGLE remercie le Conseil Départemental, l'ARS Nouvelle Aquitaine, l'Evêché de Périgueux, la Congrégation du Sauveur, Congrégation Ste Marthe, l'AG2R La Mondiale et la Carsat Aquitaine pour leur participation à nos côtés à cette réalisation.

Plusieurs groupes ont été formés afin de visiter les deux services. Les invités ont été guidés jusqu'à 12h par Dr ROUSSEAU (président du Conseil d'Administration), Mme LYORIT (Conseil d'Administration), M. CONNANGLE (directeur), Dr GRAND et Dr SERET (médecins coordonnateurs) et Mme FAUCHER (cadre de santé) afin de découvrir les services.



Pendant la visite des locaux, une attention particulière à chacune des personnes conviées

LES DISCOURS

L'ensemble des invités se sont réunis sous les chapiteaux dressés pour l'occasion.



M. CONNANGLE, Directeur de l'EHPAD La Madeleine



Les personnalités régionales et départementales ont prononcé un discours devant une assemblée attentive. Ils ont exprimé l'importance de ce nouvel établissement, unique en Dordogne, pour les personnes atteintes de la maladie d'Alzheimer et de maladies apparentées.



Dr ROUSSEAU, Président du Conseil d'Administration



Mme BRANDELLY, Adjointe à la Mairie de Bergerac



Mme SEDAN, Vice-présidente du Conseil Départemental de la Dordogne



M. BRUGERE, Adjoint à la Mairie de Bordeaux



M. LAFORCADE, Directeur Général de l'ARS Nouvelle Aquitaine



Mme BAUDOIN CLERC, Préfète de la Dordogne

Un vin d'honneur a clôturé cette cérémonie. L'ensemble des invités et du personnel s'est rapproché des tables afin de partager le traditionnel buffet.



Il a été assuré par le personnel des différents services de l'Ehpad (cuisine, entretien, technique, administratif, etc..) ainsi que par les jeunes du service civique.

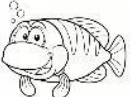


Moment de convivialité et de partage dans l'esprit de notre maison.





SORTIE À L'AQUARIUM



Le **jeudi 9 novembre 2017**, nos résidents ont visité l'aquarium du Bugue pour une arrivée vers 15h.



Pour commencer cette belle journée, les résidents ont partagé un bon repas à l'Ehpad. Après ce moment de convivialité, en route vers l'aquarium.

OH ! Quelle chance ! Libre de touristes, nous avons eu le site rien que pour nous. Notre visite s'est déroulée en 2 groupes.

Les résidents ont participé à un jeu « questions-réponses » présenté sur des bornes tout le long de la visite.



Ils étaient tous émerveillés de pouvoir découvrir des poissons, lézards, reptiles... Certains ont pris une pause sur des tabourets face aux reptiles. La visite du site a duré plus d'une heure. Les résidents ont flâné lors de l'arrivée à la boutique, très désireux de pouvoir renouveler cette sortie aux beaux jours.

Mathias a su saisir les bons moments de cette journée inoubliable.

14 18

COMMÉMORATION DE L'ARMISTICE



Mémoire et solidarité

Le 11 novembre 2017, à 14h00 nous avons eu le plaisir d'accueillir et d'honorer nos 16 anciens combattants, résidents de l'Ehpad.
Nous nous sommes retrouvés pour commémorer l'Armistice.

La pluie nous a obligés à nous réunir à l'Agora pour cette célébration.



Après le discours et l'hommage à l'ensemble des personnes présentes, chacun a pu prendre la parole et s'exprimer.



La pluie ayant cessé, nous avons accompagné nos anciens combattants près de la plaque d'hommage pour un temps de recueillement...

... où une gerbe a été déposée et le drapeau déployé.

HISTOIRE D'UNE CARRIÈRE

MAÏTÉ MACCOTTA

1982-2017



C'est moi,
Maïté !

Il y a 35 ans, le 22 novembre 1982, j'ai rejoint la maison de retraite de La Madeleine en tant que standardiste. A cette époque, il n'y avait pas d'infirmières. C'était le standard qui appelait les médecins. Les Sœurs étaient responsables des services sous la Direction de Mère St Emile. Les standards étaient encore à fiches et entre les appels je tricotais pour les œuvres caritatives. Une autre époque donc !

Au milieu des années 80, Monsieur MONTAGUT a pris la direction de l'établissement. Un vrai changement de culture pour les professionnels : avec des horaires à respecter, des équipes de soignants, une restructuration des locaux et du personnel. A son arrivée, nous n'étions qu'une grosse vingtaine d'employés. C'est à ce moment-là que j'ai été mutée au service Ste Anne pour y rester 21 ans.



J'étais agent de service. Au départ, les soignants n'étaient pas nombreux et en plus du ménage, du service repas, nous aidions les soignants pour accompagner les résidents. C'est là que j'ai découvert que j'aimais être avec les personnes âgées et les accompagner dans leur quotidien.

En 1996, la Direction m'a proposé de faire la formation d'AMP. Trop intimidée, j'ai refusé mais le Directeur m'a encouragé et j'ai accepté de sauter le pas ! J'ai été diplômée en 1998 et j'ai continué à Ste Anne mais désormais en tant qu'AMP.

En plus du rôle d'aide-soignante, j'ai découvert que j'aimais beaucoup l'animation des activités.

En 2007, Monsieur CONNANGLE m'a permis d'intégrer le projet d'Accueil de Jour. J'ai rejoint l'équipe dès l'ouverture du service. Une nouvelle aventure dans l'établissement où je me suis vraiment épanouie au niveau professionnel.

J'étais bien aussi, grâce à mon équipe. Nous avons travaillé en complémentarité, dans la bonne humeur, l'entraide et le souci des personnes accueillies pendant toutes ces années.

Aujourd'hui la retraite, c'est aussi une période de ma vie pleine de bonheur, d'envie et de projets.

Que de souvenirs
inoubliables



ÉVALUATION INTERNE / ACTE I

L'EHPAD La Madeleine s'est engagé dans une politique d'amélioration de la qualité du service rendu depuis plusieurs années.

L'évaluation interne entre le projet d'établissement et vise à améliorer les pratiques professionnelles d'après la recommandation de l'ANESM « l'évaluation interne : repères pour les établissements d'hébergement pour les personnes âgées dépendantes » publiée en février 2012.

Dans ce cadre, l'engagement de l'établissement dans la mise en place d'un management, par l'approche d'un processus soutenu par un outil d'évaluation performant (l'outil SMAF), constitue un atout formidable tant pour progresser sur le chemin de la qualité que pour valoriser les performances des salariés, ainsi que l'image de notre établissement.



Les objectifs de la démarche :

D'après le décret N° 98-1048 relatif à l'évaluation des politiques publiques, « évaluer une politique, c'est apprécier son efficacité en comparant les résultats aux objectifs assignés et aux moyens mis en œuvre ».

Quatre mots-clefs sont à retenir dans cette première définition :

- **Apprécier**, ce qui présuppose un système d'estimation qui, s'il ne veut pas être subjectif, se doit d'être extrêmement bien cerné.
- **Comparer**, ce qui implique l'idée d'un résultat confronté à une norme initiale.
- **Objectifs**, ce qui implique l'idée d'un résultat confronté à une norme initiale.
- **Moyens**, donnant l'opinion que l'évaluation ne peut exclure l'idée d'une possibilité d'amélioration à travers de réelles possibilités d'y arriver.

L'évaluation est :

- un **engagement** dynamique de la Direction
- une **participation active** de tous les acteurs afin de s'approprier cette méthode
- une **démarche d'objectivation** qui permet d'apprécier, comparer les pratiques professionnelles
- un **moyen d'identifier les dysfonctionnements** dans l'esprit d'améliorer le service rendu
- une **personnalisation de l'accompagnement** des personnes accueillies, le résident et son entourage
- une **qualité de vie au travail** pour les professionnels

L'évaluation interne est menée autour de 5 axes avec des thématiques identifiées :

AXE I : La garantie des droits individuels et collectifs

- **Thème 1 :** La garantie des droits individuels
- **Thème 2 :** La garantie des droits collectifs

AXE II : La prévention des risques liés à la vulnérabilité des résidents

- **Thème 1 :** La prévention et prise en charge de la douleur
- **Thème 2 :** La prévention et prise en charge des chutes
- **Thème 3 :** La prévention dans la prise en charge des escarres
- **Thème 4 :** La prévention et la prise en charge de la dénutrition
- **Thème 5 :** La prévention et la prise en charge des troubles de l'humeur et du comportement
- **Thème 6 :** l'analyse et la maîtrise infectieux
- **Thème 7 :** La continuité des soins

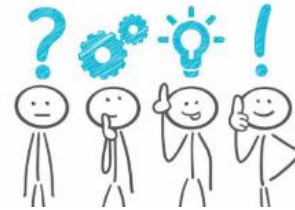


AXE III : Le maintien des capacités dans les actes de la vie quotidienne et l'accompagnement de la situation de handicap

- **Thème 1 :** Le maintien des capacités de déplacement et l'accompagnement des personnes invalides
- **Thème 2 :** La toilette

AXE IV : La prise en compte personnalisée des besoins et des attentes

- **Thème 1 :** Le projet d'accompagnement et de soins
- **Thème 2 :** La personnalisation des activités individuelles et collectives
- **Thème 3 :** Le maintien des liens avec les proches



AXE V : L'accompagnement de fin de vie

- **Thème 1 :** L'accompagnement de la personne
- **Thème 2 :** L'accompagnement de l'entourage

Mener une évaluation interne dans notre établissement c'est identifier les effets attendus et les ressources mobilisées, les effets constatés et les actions d'amélioration pour permettre de porter un regard sur nos pratiques :

- prendre en compte l'aspect transversal de l'activité de soins
- connaître le fonctionnement de la structure pour améliorer en fonction d'objectifs fixés
- analyser les pratiques professionnelles en référence à des recommandations et selon une méthode élaborée
- mutualiser et fédérer les actions et les outils
- uniformiser les démarches de l'institution

A partir de là, on peut considérer qu'**évaluer**, c'est pouvoir :

- **afficher** les résultats et connaître l'impact d'une décision,
- **gérer** son information et définir une stratégie de communication
- **optimiser** ses moyens
- **reformuler**, si nécessaire, ses objectifs et sa politique



Nous déterminons donc l'évaluation plutôt comme un **exercice collectif** de production de connaissances, que comme un simple acte technique, la finalité essentielle étant de participer au progrès et ceci de façon collective.

L'évaluation interne n'est pas une organisation isolée, elle s'inscrit dans le projet d'établissement. Toutes formes de participation telles que les enquêtes de satisfaction, résidents, entourage, professionnels, alimentent le questionnement et la réflexion.

L'évaluation interne n'est pas une fin en soi mais un **outil de management** qui favorise une mise en œuvre effective de la démarche qualité.

L'évaluation interne réalisée pour la seconde fois montre que la prestation offerte aux missions de l'établissement clairement définies dans le projet institutionnel.

L'évaluation a fait apparaître un ensemble de **savoir-faire** significatif dans une institution qui place le résident au centre du dispositif et le personnel au centre de ses préoccupations.

Andrée SERVOLLE, Assistante de soins qualité

L'ÉVALUATION INTERNE / ACTE II : QUESTIONNAIRE DE SATISFACTION DES RÉSIDENTS

Ce questionnaire de satisfaction a été réalisé durant le dernier trimestre 2017 avec la participation des AMP respectifs de chaque service. 72 résidents ont pu répondre aux questionnaires, soit 30%.

OUI

NON

Autour de l'accueil		
Dans le cas d'une admission récente, avez-vous été satisfait des renseignements apportés et de l'accueil ?	96,15 %	3,85 %
Autour de la vie au quotidien		
Avez-vous eu la visite d'intervenants extérieurs (Pastorale, Bénévolat...) ?	85,72 %	14,28 %
Autour de la citoyenneté		
Êtes-vous satisfait du respect des règles de politesse et de courtoisie d'usage ?	100 %	
Autour de votre Vie Sociale		
Dans votre vie sociale, êtes-vous satisfait du respect apporté ?	97,96 %	2,04
Autour du quotidien		
Dans votre vie quotidienne, les soins sont-ils adaptés, en accord avec vos besoins ?	93,65 %	6,35 %
Autour du repas		
Trouvez-vous à votre goût les différents plats proposés ?	78,69 %	21,31 %
Ambiance autour de la table		
Comment trouvez-vous la présentation globale de votre table ? (nappe, couverts, décoration jours de fêtes)	93,65 %	6,35 %
Autour de l'animation		
Vous propose-t-on suffisamment d'activités ?	81,96 %	18,04 %
Autour du linge		
La qualité du service vous convient-elle ?	78,43 %	21,57 %
Autour du lieu de vie		
Entretien des locaux : Êtes-vous satisfait de l'entretien des lieux de vie ? - De votre chambre ? - Des lieux communs ?	95,52 %	4,48 %
Pensez-vous que votre environnement est agréable ?	94,83 %	5,17 %
Autour de la qualité de l'environnement extérieur		
Profitez-vous du parc ?	84 %	16 %
Votre Satisfaction		
Votre satisfaction vis à vis de l'établissement	88,24 %	11,76 %
Recommanderiez-vous l'établissement à vos proches ?	89,29 %	10,71 %



ARBRE DE NOËL



Le **16 décembre 2017**, l'arbre de Noël a été organisé comme chaque année par le Comité d'Etablissement. Une conteuse est venue faire partager un peu de rêve avec des textes choisis, pour le bonheur des enfants ainsi que des résidents. Petits et grands furent heureux de pouvoir participer à ce spectacle.



Ils sont impatients de recevoir leur présent remis par le Père Noël de la Madeleine. Avant la venue du Père Noël, Monsieur CONNANGLE souhaite à tous un Joyeux Noël ainsi que de bonnes fêtes de fin d'année. Il remercie les membres du CE pour leur participation à la réussite de cette fête.

MARCHE DE NOËL

Mme Jeanine CECCATO, Mme Chantal HOENICK, Mme Liana FOURNIER et Mme Bernadette MASNARI collègues à la retraite, sont bénévoles dans notre Ehpad et sont à l'écoute des résidents et des équipes. Elles décorent l'entrée de l'Ehpad, imaginent une décoration pour chaque saison et les fêtes (pâques, Noël, etc..).

Jeanine, assistée de Sr Marie-Joseph, fabriquent des magnifiques mobiles suspendus. Toutes nos bénévoles nous émerveillent par « le travail » qu'elles effectuent, pour le plaisir des yeux de tous.

Cette année, comme toujours, en cette période de fête, Jeanine, Chantal et Bernadette, sont présentes au marché de Noël et aident les résidents, et leurs proches, à faire leur achat. Toujours bienveillantes, nous les remercions très chaleureusement.



Martine ELCRIN, AMP



CONSEIL DÉPARTEMENTAL DE LA VIE SOCIALE

Participants : 6 résidents, Martine, l'animatrice, M. LABADIE, chef des cuisines et Mme LARTISANT

Le **mardi 12 décembre 2017**, nous nous sommes rendus à la « Filature de l'Isle » à Périgueux, le départ a eu lieu à **10h30** et le retour devait se faire à **17h30**. L'évènement, conférence - débat sur le thème « Bien manger en Ehpad », a été organisé par le Conseil Départemental de la Vie Sociale. Nous avons partagé un plateau repas préparé par les cuisiniers ainsi qu'un goûter. Nos résidents ont échangé avec des résidents d'autres Ehpad durant l'apéritif qui nous a été servi.

Notre quotidien est de satisfaire, contenter, donner du plaisir à nos résidents par le biais des repas. Nous nous efforçons sans aucune prétention de faire à manger « comme à la maison ».

Notre satisfaction est de voir le sourire des résidents au travers de l'assiette.

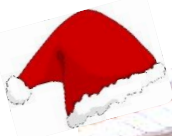


M. Labadie était présent à la tribune officielle. Il est intervenu à la conférence - débat « Bien manger », en répondant aux questions d'une assemblée de plus de 400 personnes, composée de résidents d'Ehpad et de professionnels. Le débat s'est terminé par un goûter. Durant cet échange, nous devons répondre à un questionnaire de satisfaction sur l'organisation et le déroulement de cette journée, notre ressenti, et le choix du thème pour 2018.

Vers **16h30**, nous nous sommes préparés pour le retour à l'Ehpad. Les résidents étaient très satisfaits d'être présents à cet évènement, et d'avoir pu s'informer sur la bonne cuisine.

SORTIE JARDILAND

Mercredi 6 décembre 2017, à 14h00, nous sommes allés avec 8 résidents, visiter les décorations de Noël à Jardiland.



L'endroit était magique ! Toutes ces décorations brillaient de mille feux. Les résidents étaient émerveillés par la décoration et les lumières. Nous avons passé un agréable moment et aussi nous en avons bien profité.

Des photos ont été prises de cette journée et certains n'ont pas pu résistés à acheter un sapin, des fleurs... et puis, peu de temps après, nous nous sommes dirigés vers « Clémentine », pour partager un délicieux goûter.



A 17h, il était temps de rentrer, les résidents étaient tous ravis de ce bel après-midi et souhaitent renouveler une sortie au printemps.

« Liberté, Liberté Chérie... » ou de la bonne compréhension de la laïcité !

« Donnez à César ce qui est à César et à Dieu ce qui est à Dieu »

Depuis la loi de séparation de l'Église et de l'État, les choses semblent plus claires :

A l'Église le pouvoir spirituel

A l'État le pouvoir temporel.

Dans la pratique, ce n'est pas aussi simple car il y a forcément imbrication entre les deux domaines.

Cela ne veut pas dire qu'il n'y ait pas à maintenir une certaine distance entre les deux et surtout un respect des valeurs.

« Je ne suis pas d'accord avec vous, mais je me battraï pour que vous puissiez le dire » (Attribué au philosophe Voltaire)

Depuis toujours notre maison de la Madeleine accueille tout le monde croyants, incroyants, ou croyant autrement.

Cependant on ne peut pas nier, ni ignorer les valeurs chrétiennes et humaines qui ont inspiré cette œuvre et en sont les fondations.

Aujourd'hui, elles sont toujours valables : l'accueil de tous doit s'accompagner du respect pour chacun.

Il n'en reste pas moins vrai que certaines familles, encore aujourd'hui, choisissent notre maison parce qu'il y a une chapelle, des prêtres, des sœurs et un accompagnement spirituel offert à ceux qui le souhaitent.

Pour être cohérents avec nos valeurs et pour répondre à la demande des résidents, nous proposons des temps de prière et de célébration dans les services, chacun est libre de venir que s'ils savent que la célébration va avoir lieu et si on les amène.

Des bénévoles sont là, chaque vendredi, pour aider les personnes et participer activement, au nom de leur foi, au temps de prière.

Qu'ils soient vivement remerciés ! Leur fidélité permet de durer dans le temps. Mais s'ils ne se sentent pas respectés, il est normal qu'ils se découragent à la longue.

Ce n'est pas notre intérêt qui nous pousse à venir. Le témoignage de joie et de sérénité des résidents nous incitent à persévérer malgré tout.

Ces temps de prière dans les services et à la chapelle sont un plus pour notre maison. Respectons-les et sachons apprécier. Il y a beaucoup d'autres propositions offertes dans l'établissement et dans lesquelles nous nous retrouvons aussi.

Et qu'en est-il des autres, sans religion ou autres religions non chrétiennes ?

Le dialogue est ouvert.

Et ce n'est pas notre papa François qui nous dirait le contraire !

Au-delà des croyances ou de l'incroyance affichée ou secrète, nous pouvons tout œuvrer pour la Paix et l'harmonie entre les personnes car tous, nous aspirons à un monde meilleur, de partage, de solidarité, de fraternité.

Ne restons pas à la théorie, agissons !

C'est possible dès aujourd'hui, à notre petit niveau.

C'est dans cette perspective d'un « monde nouveau » ici et maintenant que nous vous souhaitons une bonne nouvelle année.

Sr Myriam, Equipe de la Pastorale.



CONTE DE NOËL



PAR ANNIE DESPLAT

Il était une fois, il y a plus d'un siècle, dans une grande ville du Périgord ...

C'était l'hiver, un hiver particulièrement froid comme il en existait à cette époque. Nous étions la veille de Noël, un grand manteau blanc s'étendait sur toute la ville, les arbres saupoudrés d'argent et quelques petits moineaux aux pattes gelées voletaient, cherchant les miettes qui assureraient leur existence. Dans les ruelles étroites et noires de la vieille ville, les faibles rayons de la lumière des bougies filtraient des fenêtres. Les habitants attendaient que le carillon de la cloche de l'église sonne pour se rendre à la messe de minuit.



Cette époque de l'année était pour les pauvres gens, un temps de misère, d'épreuves et beaucoup de sans-abris mouraient dans les rues. Anna y vivait depuis des années mais elle n'avait jamais vu un hiver aussi rude. Elle avait l'habitude de coucher sous le porche de l'église « St Etienne de la Cité » car très souvent l'abbé Galtier, curé de la paroisse, l'autorisait à se réfugier à l'intérieur et lui portait une bonne soupe chaude. Certaines personnes du quartier lui donnaient aussi des vêtements usagés mais chauds.

Ce soir-là, le prêtre lui avait permis d'entrer dans l'église un peu plus tôt, là au moins, la neige ne glacerait pas ses haillons.

Elle s'était donc installée dans le chœur, puis s'était agenouillée devant la statue de la vierge. Toute engourdie par le froid, elle se mit néanmoins à prier.

Elle se souvenait qu'elle avait enduré dans son existence des douleurs bien plus grandes que celles occasionnées par le gel. Elle porta alors devant son visage couperosé par le froid, ses mains recouvertes de vieux gants, trouvés dans une poubelle et se remémora le début de sa vie.

Elle habitait avec ses parents à Bordeaux. Ils n'étaient pas riches mais l'entouraient d'affection. Son père travaillait sur le port et sa maman faisait du repassage pour les bourgeois de son quartier. Toute sa petite enfance fut heureuse.

et attentionné,
déchargeait les
se marièrent, et eurent



Elle était adorée par
mois quand les parents

grippe qui fit cette année-là des centaines de morts dans la ville. Anna n'avait que 17 ans ! C'était bien jeune pour perdre ses parents et elle en fut très affectée.

A 16 ans, elle rencontra un jeune homme doux prénommé Pierre. Il travaillait avec son père et gabarres qui arrivaient de haute Dordogne. Ils très vite une petite fille prénommée Marthe.

toute la famille. Hélas, elle n'avait que quelques d'Anna furent emportés par une mauvaise

Hélas, les malheurs continuèrent. Peu de temps après, son mari, en chargeant le sel sur un bateau, tomba dans la Garonne ; on ne le retrouva jamais ! Elle était désormais seule avec sa fille.

Avec son bébé sur les bras, ne sachant ni lire ni écrire, elle ne trouva pas de travail. Bientôt, elle ne put même plus acheter du lait pour sa fille. Il ne lui restait plus qu'à mendier dans les rues mais cela n'était pas suffisant, son enfant dépérissait à vue d'œil. Alors, un soir de Noël, elle se résigna à laisser sa fille devant la porte d'un orphelinat. A ce souvenir si douloureux, elle leva la tête et regarda la vierge.

De grosses larmes coulèrent alors sur ses joues. Elle pria, Marie seule pouvait la comprendre car elle avait vu mourir son fils.



Les jours qui suivirent l'abandon furent terribles. Cent fois elle voulut frapper à la porte de l'orphelinat pour reprendre son enfant mais il faisait tellement froid dehors la nuit. Sa logeuse l'avait mise à la porte depuis qu'elle ne pouvait plus payer son loyer. Elle se dit que sa petite Anna serait mieux au chaud avec les sœurs, mais abattue et désespérée, elle se dirigea vers le port, décidée à en finir avec la vie, quand soudain, une petite voix s'éleva au fond d'elle-même. Elle lui disait qu'un jour, peut-être, elle reverrait sa fille. Cette seule pensée suffit à lui donner la force de continuer de vivre.

Elle tomba alors dans un état de dépression chronique qu'accrochèrent le manque de nourriture et la maladie. Elle toussait et était très affaiblie. Elle se traînait de ville en ville, et après bien des années de galère, elle arriva dans la capitale du Périgord où elle rencontra pour la première fois le père Galtier. Celui-ci lui apporta un peu de réconfort.

Au moins, elle aurait à manger et pourrait de temps en temps dormir dans l'église.

Un jour de grande détresse, elle lui raconta son histoire. Le prêtre comprit la grande douleur de cette femme d'être séparée de sa fille. Alors dans ses prières, il demanda à Dieu de faire que celle-ci soit toujours vivante et qu'un jour elle puisse retrouver sa mère. Il écrivit à l'orphelinat de Bordeaux mais les sœurs répondirent que l'enfant avait été adopté par un couple de bourgeois qui avait quitté la France pour les colonies.



Il en avait fait part à Anna qui s'était un peu réjouie de cette nouvelle car au moins, sa fille était heureuse. Mais le chagrin était toujours aussi fort et en ce soir de Noël, qui lui rappelait celui où elle avait abandonné son enfant, la douleur fut encore plus vive. Désespérée, elle déambula un peu dans l'église, mais évita l'humble crèche pour ne pas voir l'enfant Jésus au milieu de ses parents. La douleur et la culpabilité étaient trop présentes. Elle revint vers la statue de la vierge et se recroquevilla dans le coin de la chapelle pour continuer de prier. Il ne lui restait que cela pour supporter toutes ces douleurs.



Entre-temps, les paroissiens emmitoufflés dans des capes et des manteaux, s'installaient dans l'église pour assister à la messe. Le prêtre débuta par un chant de Noël (Il est né divin enfant). Puis il monta en chaire pour faire son sermon. Il parla de la naissance du fils de dieu dans les conditions misérables que nous connaissons. A la fin du sermon, il annonça, que ce soir dans cette église, il accueillait une personne qui venait de loin pour retrouver quelqu'un perdue depuis 25 ans.

Le père Galtier n'avait rien dit à Anna concernant ses dernières recherches. Grâce aux sœurs de l'orphelinat, il avait enfin retrouvé la trace de Marthe mais les informations étaient longues à venir depuis les îles. Toutefois, Il avait appris que Marthe était mariée et avait trois enfants, deux filles et un garçon. Mais d'autres questions restaient en suspens ?

Marthe pardonnerait-elle à sa mère de l'avoir abandonnée ? Voulait-elle la revoir ?

Sa mère adoptive, après avoir reçu les informations de France, incita fortement Marthe à prendre le premier bateau pour rencontrer celle qui l'avait mis au monde. Pendant ce temps, elle garderait ses petits-enfants. Le mari de Marthe, ne pouvant la suivre à cause de son travail, attendrait son retour.

Elle partit donc seule. Le Père Galtier, dans ses lettres lui avait décrit toute son histoire et l'état dans lequel sa vraie mère se trouvait.



La messe terminée, avant de quitter l'église, les ouailles de la paroisse cherchèrent des yeux cette étrangère dont le prêtre avait parlé. Ils virent alors ce dernier prendre la main d'une jeune femme très distinguée et bien habillée. Ils se dirigèrent vers la chapelle de la vierge où Anna toute paralysée par le froid était en prière. L'abbé l'aida à se relever et lui demanda de bien regarder la jeune femme qui était à côté de lui. Elle leva les yeux, vit une jeune personne venue sans doute lui faire la charité : « C'est ta fille, lui dit-il, que tu as là devant toi ». Pour Anna, ce fut un choc, il n'était pas possible que ce soit elle surtout après tant d'années ; comment sa fille l'avait-elle retrouvée ? L'abbé Galtier, raconta alors comment après bien des correspondances et avec l'aide de Dieu, il avait contacté la famille adoptive :

« Tu vois Anna, tes prières ne furent pas vaines, ton amour pour ta fille et tes souffrances endurées, ont été entendus en cette nuit de Noël tout particulièrement ».

Doucement, Marthe prit sa mère dans ses bras. Anna avait un peu honte car elle était sale et couverte de haillons. Elles pleurèrent longuement. Plus tard, le prêtre les conduisit dans le presbytère où un réveillon préparé par Marthe les attendait. Anna ne savait même plus être heureuse, elle savourait quand même ces instants. Il lui faudrait du temps pour se réveiller et retrouver une vie normale, mais elles avaient tout le temps car sa fille comptait bien l'emmener avec elle dans les îles. Elle avait déjà acheté les billets pour le retour. C'est ce qui arriva.

Les deux femmes embarquèrent à Bordeaux pour le 1^{er} de l'an. Là-bas, Anna fit enfin la connaissance de ses petits-enfants, de son gendre et des parents adoptifs de Marthe.



Bien des années plus tard, elle vit ses petits-enfants se marier mais n'eut pas la joie de connaître ses arrière-petits-enfants. La maladie, due à ses années de misère, l'emmena. Elle partit sereine, dans les bras de sa fille, entourée de sa famille. Le miracle de ces retrouvailles tant espérées, un soir de Noël, s'était accompli. Elle était en paix.

D'autres miracles s'accompliront par la prière mais on ne saura pas toujours les voir.

Fin.

BIENVENUE AUX RÉSIDENTS

JUILLET

M. VAYRAC Jean -- 06/07/2017
Mme VAYRAC Thérèse -- 06/07/2017
Mme PINAUD Simone -- 13/07/2017
Mme DUMAS Luce -- 18/07/2017
Mme KLEN Clémence -- 18/07/2017
Mme REIX Renée -- 20/07/2017

SEPTEMBRE

Mme MALAFAYE Edith -- 06/09/2017
Mme ALVAREZ Marie -- 07/09/2017
M. MALAFAYE Christian -- 08/09/2017
Mme LASSERRE Yvonne -- 08/09/2017
M. DUMAS Henri -- 08/09/2017
Mme KIEFER Simone -- 11/09/2017
Mme BARRIO Alfred -- 21/09/2017
Mme PICAUD Colette -- 27/09/2017

NOVEMBRE

M. LEBRETON Paul -- 01/11/2017
Sœur BONNET Alice-Lydie -- 20/11/2017
Mme PONS Suzanne -- 24/11/2017
M. ASTRUC Gaston -- 28/11/2017
Mme POISSONNIER Annie -- 28/11/2017

AOÛT

Mme BOUVIER Mauricette -- 03/08/2017
M. MENANT Charles -- 09/08/2017
Mme MARTY Paulette -- 14/08/2017
Mme GARCIA Thérèse -- 24/08/2017
M. ASECIO Jacqy -- 25/08/2017
Mme DE VAUBERNIER Odile -- 30/08/2017

OCTOBRE

M. DE SMEDT Michel -- 05/10/2017
Mme BRICHET Marcelle -- 25/10/2017
Mme FOURNAUD Jeannine -- 06/10/2017
Sœur STEINER Berthe -- 18/10/2017

DÉCEMBRE

Sœur BORDEAU Marie-Jeanne -- 04/12/17
Mme AUZELLY Micheline -- 11/12/17
Mme ARNAUD Arlette -- 12/12/2017
M. FARGUE Claude -- 13/12/17
Mme MARIANELLI Henriette -- 21/12/17
Mme TABANOU Yolande -- 28/12/2017

AU REVOIR A CEUX QUI NOUS ONT QUITTÉS

JUILLET

Mme SALGUES Denise -- 14/07/2017
Mme BIVER Germaine -- 18/072017
M. BRIANT Paul -- 23/07/2017
Mme COURRET Marie-Jeanne -- 28/07/2017

AOÛT

Mme VAUGHAN Francine -- 01/08/2017
Mme CHASSAIGNE Lucette -- 01/08/2017
Mme TARRISSE Lydie -- 06/08/2017
Mme LAZAREFF Nicole -- 09/08/2017
Mme BONIS Jeanne -- 19/08/2017
Mme LAVENU Jeannine -- 30/08/2017

SEPTEMBRE

Mme MARTY Paulette -- 01/09/2017
Mme DUPUY Josette -- 02/09/2017
Mme LOUVEZY Béatrice -- 13/09/2017
Mme MELCHIORI Noëlle -- 13/09/2017
Mme LABAT Christiane -- 23/09/2017
Mme BARTHOME Jeanne -- 27/09/2017

OCTOBRE

Mme MARIN Lélia -- 04/10/2017
Mme BEAU Jeannine -- 06/10/2017
Mme DEVOS Suzanne -- 11/10/2017
Mme LEYX Adrienne -- 15/10/2017
Mme VIGNAC Marie-Antoinette -- 15/10/2017

NOVEMBRE

M. GARDELLE Guy -- 03/11/2017
M. JIMEL Robert -- 07/11/2017
Mme ZANLORENZI Fernande -- 12/11/2017
Mme GRASSET Jeanne -- 15/11/2017
Sœur MARTIAL Marie-Thérèse -- 18/11/2017
Mme GARREAU Raymonde -- 26/11/2017
Mme GARCIA Thérèse -- 29/11/2017

DÉCEMBRE

M. LEBRETON Paul -- 04/12/17
Mme RENAUDIE Juliette -- 06/12/17
Mme VIGIER Monique -- 06/12/17
Mme REIX Renée -- 12/12/17
Mme DUMAS Luce -- 15/12/17

Poèmes

Le cancre



Il dit non avec la tête
Mais il dit oui avec le cœur
Il dit oui à ce qu'il aime
Il dit non au professeur
Il est debout
On le questionne
Et tous les problèmes sont posés
Soudain le fou rire le prend
Et il efface tout
Les chiffres et les mots
Les dates et les noms
Les phrases et les pièges
Et malgré les menaces du maître
Sous les huées des enfants prodiges
Avec des craies de toutes les couleurs
Sur le tableau noir du malheur
Il dessine le visage du bonheur.

Jacques Prévert

La berceuse



Dors, bel enfant aussi beau que les anges !
Ta mère est là qui veille autour de toi,
Et qui, te berçant dans tes langes,
Croit bercer plus qu'un fils de roi !

Dors dans l'osier, gai semblant de la tombe ;
Mon bras jaloux t'y couve et garde encore :
Avec son aile la colombe
Protège ainsi son cher trésor.

Dors chaudement, dors dans la plume douce !
L'amour, plus doux, préserve ton sommeil :
Une rose est là dans sa mousse,
Qui fleurit pour ton frais réveil.

Émile Deschamps

Citations

Nous devons apprendre à vivre ensemble comme des frères, sinon nous allons mourir tous ensemble comme des idiots.

Martin Luther King



Ce qui compte à Noël, ce n'est pas de décorer le sapin, c'est d'être tous réunis.

Kevin Bright

En te levant le matin, rappelle-toi combien précieux est le privilège de vivre,
de respirer, d'être heureux.

Marc Aurèle

UN PEU DE DÉTENTE

MOTS MÊLÉS

En diagonale, horizontalement et verticalement !

ARBRE	S	A	P	I	N	S	U	N	Y	R	I
BONHEUR	D	I	O	P	A	Z	V	O	E	U	X
CADEAUX	Q	L	N	M	C	H	J	N	V	C	O
CRECHE	D	E	C	O	R	A	T	I	O	N	Q
DECEMBRE	O	I	K	F	E	K	L	N	U	F	F
DECORATION	A	L	L	I	C	L	E	R	F	G	R
FRANGIPANE	I	H	B	C	H	E	M	I	N	E	A
GUIRLANDE	N	I	G	D	E	Z	R	X	W	G	N
HIVER	T	V	A	I	N	L	M	J	E	U	G
JANVIER	U	E	J	A	N	V	I	E	R	I	I
JESUS	C	R	U	V	W	X	Z	S	B	R	P
SAPIN	M	A	R	A	E	L	O	U	M	L	A
TRAINEAUX	O	H	J	R	E	Z	E	S	E	A	N
VOEUX	E	R	B	U	B	N	D	L	C	N	E
	R	R	I	V	B	V	I	P	E	D	E
	A	T	T	U	H	J	O	A	D	E	N
	B	O	N	H	E	U	R	M	R	B	I
	Y	T	F	C	V	H	K	I	O	T	P
	V	O	I	R	E	A	G	R	C	B	M
	C	A	D	E	A	U	X	G	R	U	O

QUIZZ



A- Quel fleuve traverse l'Égypte ?

- ☆ - Le Danube
- ☆ - Le Nil
- ☆ - La Garonne

B- En quelle année Charles de Gaulle a été au pouvoir de la République Française ?

- ☆ - 1914 - 1918
- ☆ - 1985 - 1989
- ☆ - 1958 - 1969



C- Qui a écrit « Les Misérables » ?

- ☆ - Victor Hugo
- ☆ - Émile Zola
- ☆ - Arthur Rimbaud



MÉMOIRE D'ÉLÉPHANT !

Esthétique

Poste 6953

Coiffure



Dominique SGARBI

JEUDI

Matin **MATPA** :
de 10h 00 à 12h00

Après-midi **EHPAD** :
de 13h00 à 17h00



Véronique COUDERC

LUNDI et **MARDI** **EHPAD** :
de 13h00 à 18h00

JEUDI : de 9h00 à 12h00
et de 13h30 à 17h30

VENDREDI **MATPA** :
de 9h00 à 12h00
et de 12h30 à 16h30

Pédicure

Poste 6925



Camille ROUBY

MARDI Matin **MATPA** :
de 8h00 à 12h00

Après-midi **EHPAD** :
de 13h00 à 18h00

JEUDI **EHPAD** :
de 8h00 à 12h00
et de 13h00 à 17h30



Fabrice GAUTHIER

EHPAD :

LUNDI : de 8h00 à 12h00
et de 13h30 à 17h00

MARDI : de 8h00 à 12h00
et de 13h30 à 17h30

MATPA : tous les 15 jours

Aumônerie

Messe à la Chapelle

du **LUNDI** au **SAMEDI** : 9h00
DIMANCHE : 10h30

Père Jean BESSE



MÉMOIRE D'ÉLÉPHANT !

Psychologue



Aurore BOISSEUX

Du **LUNDI** au **JEUDI**
de 9h00 à 13h00
et de 13h30 à 17h30

VENDREDI de 9h00 à
12h00

Poste 6958

Orthophoniste **Poste 6957**

Meriem DENEDNIA

LUNDI : de 9h00 à 12h00

MARDI : de 9h00 à 12h00

VENDREDI : de 9h00 à 12h00

Ergothérapeute



Matthieu RAIGNIER

du **LUNDI** au **VENDREDI**
de 9h00 à 16h30

Poste 6915

Psychomotriciennes



Evelyne NEZOT

LUNDI : de 8h00 à 18h30

MARDI : de 8h00 à 13h00

MERCREDI : de 8h00 à 18h30

VENDREDI : de 12h30 à 15h30



Elodie LAPEYRE

LUNDI : de 9h00 à 12h30
et de 13h00 à 16h00



Emeline DESCHAMPS

LUNDI : de 9h00 à 17h15

1 MERCREDI sur **2** : de 9h00 à 15h15

VENDREDI : de 9h00 à 15h45

Poste 6926

SOLUTIONS

MOTS MÊLÉS

S	A	P	I	N	S	U	N	Y	R	I
D	I	O	P	A	Z	V	O	E	U	X
Q	L	N	M	C	H	J	N	V	C	O
D	E	C	O	R	A	T	I	O	N	Q
O	I	K	F	E	K	L	N	U	F	F
A	L	L	I	C	L	E	R	F	G	R
I	H	B	C	H	E	M	I	N	E	A
N	I	G	D	E	Z	R	X	W	G	N
T	V	A	I	N	L	M	J	E	U	G
U	E	J	A	N	V	I	E	R	I	I
C	R	U	V	W	X	Z	S	B	R	P
M	A	R	A	E	L	O	U	M	L	A
O	H	J	R	E	Z	E	S	E	A	N
E	R	B	U	B	N	D	L	C	N	E
R	R	I	V	B	V	I	P	E	D	E
A	T	T	U	H	J	O	A	D	E	N
B	O	N	H	E	U	R	M	R	B	I
Y	T	F	C	V	H	K	I	O	T	P
V	O	I	R	E	A	G	R	C	B	M
C	A	D	E	A	U	X	G	R	U	O



QUIZZ

- A. Le Nil
- B. 1958-1969
- C. Victor Hugo



QUELQUES SIGLES À CONNAÎTRE

AFNOR Association Française de **NOR**malisation

ALV Agent Lieu de **Vie**

AMP Aide **M**édico-**P**sychologique

ANESM Agence **N**ationale de l'**E**valuation et de la qualité des **E**tablissements **S**ociaux et **M**édico-sociaux

ARS Agence **R**égionale de la **S**anté

AS Aide-**S**oignante

ASG Assistante de **S**oins en **G**érontologie

ASH Agent de **S**ervice **H**ospitalier

AVS **A**uxiliaire de **V**ie **S**ociale

CHS **C**entre **H**ospitalier **S**pécialisé

CLIC **C**entre **L**ocal d'**I**nformation et de **C**oordination

CNSA **C**aisse **N**ationale de **S**olidarité pour l'**A**utonomie

CTI **C**haîne **T**élévision **I**nterne

CVS **C**onseil de la **V**ie **S**ociale

DT24 **D**élégation **T**erritoriale de l'**A**gence **R**égionale de **S**anté **24**

EHPAD **E**tablissement d'**H**ébergement pour **P**ersonnes **A**gées **D**épendantes

MAIA **M**aison pour l'**A**utonomie et l'**I**ntégration des malades **A**lzheimer

MATPA **M**aison d'**A**ccueil **T**emporaire pour **P**ersonnes **A**gées

OETH **O**bligation d'**E**mloi des **T**ravailleurs **H**andicapés

ONAC **O**ffice **N**ational des **A**nciens **C**ombattants

PASA **P**ôle d'**A**ctivités et de **S**oins **A**daptés

UHR **U**nité d'**H**ébergement **R**enforcée

SMAF **S**ystème de **M**esure de l'**A**utonomie **F**onctionnelle

SQVT..... **S**anté et **Q**ualité de **V**ie au **T**ravail





CONSERTEL

Les Giroux,
24110 Montrem
05 53 03 86 66
contact@consertel.fr
www.consertel.fr/#

Télécommunication – Opérateurs
Réseaux Data

burolike

EXCEL BURO

adresse : 12 PLACE DES DEUX CONILS

24100 BERGERAC

tél : 05 53 57 17 43

fax : 05 53 57 00 41

e-mail : excelburo@orange.fr

site : www.burolike.com/bergerac-excelburo



Fournitures et Mobilier de Bureau – Consommables
informatiques – Fournitures scolaires – Beaux-arts -
Idées cadeaux



AGENCER - AGRANDIR - RÉNOVER NOTRE MÉTIER DEPUIS 1999

05 53 278 505
www.a2sbatiment.fr

A2S Le Repos 24240 Rouffignac-de-Sigoulès

05 53 27 85 05 a2sbatiment@a2sbatiment.fr www.a2sbatiment.fr

Maçonnerie - plâtrerie – menuiserie - Carrelage - revêtements de sol - Peinture et décoration

Bonne
année!

2018