



Fédération
« Ste Marthe »

Ehpad La Madeleine

40 rue Maréchal Joffre
BP 704
24107 BERGERAC CEDEX

Tél : 05 53 63 64 00

Fax : 05 53 63 64 89

secretariat@ehpadlamadeleine.fr

www.ehpadlamadeleine.fr

Plume d'Argent



Deuxième Semestre 2022

N° 40



Séminaire des référents de proximité

Animé par l'Amiral Olivier LAJOUS, conférencier en Ressources Humaines

Journal téléchargeable sur le site internet

Editorial



Sylvain CONNANGLE
Directeur

Après ces trois dernières années douloureuses, nous espérons que 2023 va nous permettre de retrouver un rythme « normal » et que l'on puisse relancer les animations et les activités qui faisaient sans aucun doute la force de notre établissement !

Malgré tout, nous avons pu maintenir des moments de détente et de convivialité très appréciés par les résidents mais aussi par les familles, marché de Noël, atelier photos, Bergerac-Paris en vélo connecté.

Nous devons nous adapter en permanence tant au niveau de notre offre de service qui s'ouvre de plus en plus vers le domicile, que pour rendre attractif notre secteur aux professionnels qui en a bien besoin.

La première nécessité pour demain est d'assurer auprès des personnes âgées, la présence suffisante de professionnels qualifiés, fiers de leurs métiers, dans une relation d'accompagnement non seulement technique mais aussi humaine.

Les formations et les compétences doivent évoluer pour mieux les préparer aux attentes nouvelles, mais aussi des perspectives de carrières doivent être ouvertes !

La revalorisation des métiers constitue une première étape, même s'il est insuffisant, mais l'enjeu est aussi de permettre d'assurer un véritable parcours à l'ensemble du personnel qui a choisi de nous rejoindre, et de pouvoir œuvrer sur le domaine de la prévention des risques professionnels.

Ensuite, nous sommes très satisfaits, que notre établissement ait pu lancer l'expérimentation des référents de proximité, qui vont permettre de mieux reconnaître des aides-soignants ou AMP, dans un véritable rôle de manager de proximité.

Bravo à celles et ceux qui ont été sélectionnés pour relever ce nouveau défi, mais aussi merci à vous tous pour votre engagement, et votre esprit de solidarité.

Sommaire

Page 3.....	Hommage à Mme YAN Marcelle	Page 16	Mots et pensées de résidents
Page 4.....	Sortie du PASA à Arcachon	Page 17	Les animations
Page 5	Un automne à La Madeleine	Page 18	Des photos pour remonter le temps
Page 6	Commémoration du 11 novembre	Page 19	Le Marché de Noël
Page 7-8	Unité Protégée	Page 20	Prêt pour jouer ?
Page 9.....	Accueil du nouveau médecin coordonnateur	Page 21	Bienvenue aux résidents
Page 9.....	Commission Directives anticipées	Page 22	Au revoir à ceux qui nous ont quittés
Page 10	Les projets à venir	Page 23-24.....	Mémoire d'éléphant
Page 11.....	Vide-grenier du CSE	Page 25	Solutions
Page 12-13	Le Référent de Proximité	Page 26	Enquête de satisfaction
Page 14	Election du Conseil de la Vie Sociale	Page 27	Quelques sigles à connaître
Page 15	Séminaire du Comité de Direction		



Hommage à Marcelle Yan



Madame Marcelle YAN jouait du piano depuis l'âge de ses 12 ans. La jeune Marcelle prenait des cours une heure par semaine chez une professeure allemande avec 5 autres élèves. Elle n'avait pas d'instrument chez elle.



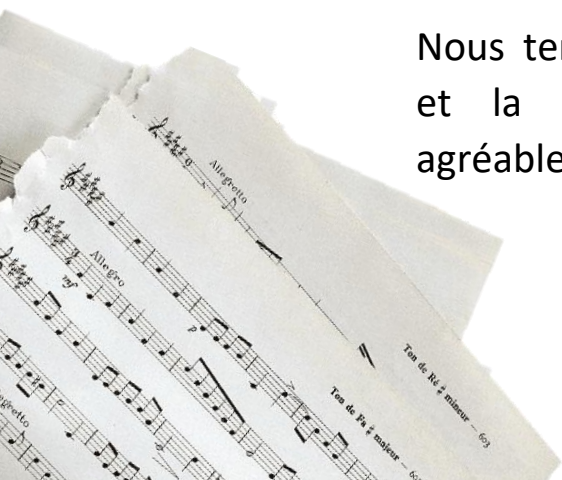
Après un an, notre « apprentie en herbe » était capable de jouer de mémoire tout ce qu'elle entendait lui permettant d'arrêter le déchiffrage des partitions.

Durant ses nombreux récitals à La Madeleine, elle a joué plus de 169 morceaux différents sur les 257 qu'elle avait en mémoire (Chopin, Beethoven, Bruant... et de nombreux autres compositeurs).



Lors de ses prestations, Monsieur Yan se tenait toujours auprès de son épouse.

Nous tenons à lui rendre hommage et la remercier pour tous ces agréables moments à l'écouter.





Sortie Pasa à Arcachon



Plus vite chauffeur ! et avec le sourire...

Le 23 septembre 2022, des résidents du PASA ont participé à une sortie sur le Bassin d'Arcachon avec quelques accompagnateurs.

Il est 8 h00 du matin et les voilà partis dans le minibus de l'EHPAD avec la bonne humeur du chauffeur (Stéphanie).

A leur arrivée, ils ont été accueillis par l'EHPAD Saint Dominique d'Arcachon pour partager le déjeuner. Ils se sont ensuite préparés pour une sortie en compagnie de plusieurs résidents de St Dominique.



A l'EHPAD St Dominique d'Arcachon



Vers 15h00, toute notre équipe a pris, avec le sourire, le bateau pour effectuer une petite virée sur le Bassin et approcher l'île aux oiseaux.



Sauf que les bons moments sont toujours trop courts. Il faut penser au retour vers Bergerac avec de belles images en mémoire et une bonne journée pleine de gaieté.



Un automne à la Madeleine



Le ciel se pare de nuages, l'air est plus léger et tempéré, les nuits deviennent plus longues et plus fraîches, doucement nous cheminons vers l'hiver. Pour profiter des couleurs flamboyantes que vous offrent la nature en automne des sorties étaient organisées par la maison de retraite.

Certains résidents cueilleurs de champignons, se dispersaient dans les bois, le dos courbé scrutant les tapis de feuilles à la recherche du trésor le cèpe et parfois d'autres variétés tout aussi gustatives. C'est aussi le temps des châtaignes et du bourru (moût partiellement fermenté blanc de préférence). C'est une boisson éphémère que l'on trouve en Gironde maintenant désigné « Grand Aquitaine ».



Chaque année les services se paraient de couleurs automnales et certains personnels organisaient des après-midi dégustation « Bourru et châtaignes ».



Souvent au service St Joseph les personnels, Jeannette, Dany, Isabelle, Jean-Luc et leurs collègues invitaient d'autres résidents à partager le goûter. Légèrement grisées par le nectar les personnes âgées reprenaient en chœur les airs bien connus du folklore périgourdin et des chansons anciennes.

La musique retentissait jusque dans l'entrée de l'établissement et dans les étages.

Les châtaignes étaient grillées dans le service sur les gazinières ou plaques chauffantes. Les consignes moins drastiques à cette époque permettaient aux personnels de cuire aussi des omelettes, œufs au plat, ou du pain perdu, le soir afin de satisfaire les estomacs les plus délicats ou affamés ! À une période encore plus lointaine vers 1990, les vendanges étaient organisées dans les jardins situés à St Marc. Une treille chargée de ceps de vigne se prolongeait jusqu'au quai de la pelouse. Personnel et résidents cueillaient les grappes avec précaution dans la joie et la bonne humeur sous le regard bienveillant de Mère St Emile. Puis Bruno, avec l'aide de résidents remplissaient le fouloir d'où coulait le jus de raisin, qui après un passage dans les tonneaux, faisait briller les yeux lors des repas festifs.

« À l'Automne des saisons se sont les feuilles qui meurent, à l'automne de la vie ce sont nos souvenirs ».



Commemoration du 11 Novembre



En France, après la guerre de 14-18, le bleuët est devenu la fleur du souvenir. Dans les années 30, cette fleur en tissu ou papier était vendue au départ pour recueillir des fonds pour les vétérans. La pâquerette, symbole de paix, est devenue la fleur du souvenir et était vendue jusque dans les années 50.



*Nous nous sommes réunis sous la stèle des Bleuets,
le 11 novembre pour l'Armistice.*

Des anciens combattants, leur conjoint(e), leur famille et quelques membres du personnel étaient présents. Ils ont honoré nos aînés et partagé leur ressenti sur l'évènement. Cette date a marqué des vies et reste gravée dans nos mémoires.



Martine a lu un texte pour l'hommage. C'était un moment de partage et d'émotion. Des photos ont été prises avec les résidents.

En fin de journée, les résidents ont pris un goûter à l'Agora.



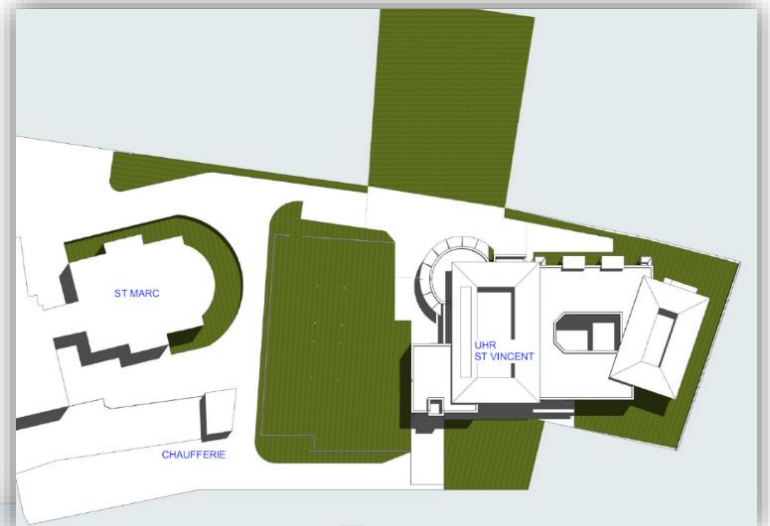
Le bilan de cette journée est très satisfaisant. Il est essentiel de se souvenir et de perpétuer la cérémonie du 11 novembre en fêtant cette journée avec le plus de monde possible, des plus jeunes aux plus anciens.



Unité Protégée

Les travaux de l'Unité Protégée ont enfin débuté en fin d'année, avec la mise en place tout d'abord des différentes phases avec l'architecte et les entreprises intervenantes.

Les premières réunions de chantier ont permis d'entamer, en suivant, les préparations du terrain. Cette construction va s'étaler sur une période de 12 à 14 mois.



Ce bâtiment d'une superficie d'environ 1.000 m² sera composé du rez-de-chaussée et d'un étage, avec 37 chambres au total sur les deux niveaux.

L'innovation se situe au niveau de l'accès aux chambres avec une circulation intérieure type « rue de village ». L'entrée des chambres de l'unité protégée sera constituée d'une fenêtre et d'une porte similaire à une porte d'entrée d'un appartement.

Des salles d'activités, de restauration, de soins et plusieurs salons seront répartis sur les deux étages. Les résidents disposeront également d'un salon de coiffure, d'esthétique et de pédicure.



Unité Protégée



Les premières entreprises ont surtout effectué un ensemble de terrassement du terrain situé entre le service St Marc et le bâtiment de l'UHR.

Le terrain attenant donnant vers la rue Boileau a subi une grande transformation permettant la mise en place des cabanes de chantier et le stockage des matériaux.



Une grue va être installée afin de permettre un meilleur déplacement du matériel et des matériaux de construction.





au Dr Michèle Loquet

Le départ du Dr Roseline BREILLARD a été préparé avec l'arrivée parmi nous du Dr Michèle LOQUET. Ce remplacement s'est fait en douceur avec plusieurs étapes pour permettre à notre nouveau médecin de s'acclimater au fonctionnement de l'EHPAD.

Nous lui souhaitons la bienvenue au sein de notre maison. Elle sera présente dans l'établissement à temps partiel chaque début de semaine du lundi au mercredi.

Dr Louis GRAND assure le poste de médecin coordonnateur du mercredi après-midi au vendredi, et le jeudi nous avons également la présence du Dr Jacques SERET qui intervient au niveau de l'UHR.



Cette année, un groupe de travail a été mis en place sur les directives anticipées qui ont pour objectif d'aider les résidents à exprimer leur volonté relative à la fin de vie.

A la suite d'une réunion du Conseil de la Vie Sociale, la direction a confié à Mme LARTISANT, référente au Conseil Départemental de la Vie Sociale et M. POUJOL, Président du CVS de l'EHPAD, le soin de constituer cette commission. Elle est composée du président du CVS, d'un médecin coordonnateur, de la cadre de santé, des deux psychologues, d'un représentant des familles (membre du CVS) et d'un personnel, sous l'autorité de Mme LARTISANT, IDE Surveillante. Une première réunion est prévue fin février 2023.

Centre Ressources

Projets de services innovants à venir :

- Le PASA du soir

A ce jour, ce serait le seul en France. Ce service a pour objectif une **meilleure prise en charge des troubles du comportement le soir et durant la nuit**. Il permettra d'éviter la déambulation, la sollicitation, l'utilisation fréquente de la sonnette, réduire les risques de chutes, les crises d'angoisse, l'anxiété, ... Les travaux d'aménagement ont débuté et le local du PASA du Soir sera situé au niveau de la salle d'activités thérapeutiques.



- Le Centre de Ressources Territorial

L'**Appel à Projet (AAP)** est prévu pour le début d'année. Ce projet a pour objectif d'accompagner 30 personnes à domicile. Le **Centre Hospitalier** de Bergerac, l'**UNA-AARD** et l'**AMAD Eymet** seront associés à ce projet. L'EHPAD sera le porteur et présentera sa candidature avec ses partenaires à l'ARS Nouvelle Aquitaine.



Vide-Grenier



du Comité Social et Economique



Sylvain CONNANGLE remercie l'ensemble des représentants du Comité Social et Economique avec le personnel bénévole pour leur investissement dans l'organisation du Vide-Grenier.

Il remercie également les conjoints et retraités, qui ont répondu présents lors de cette manifestation. À cette occasion, un petit coffret cadeau leur a été remis.

Jean-Michel LABADIE, secrétaire du CSE, remercie l'ensemble des personnes pour l'organisation et le bon déroulement de cette journée, sans oublier la Direction pour son implication.



Le bilan est très satisfaisant avec de nombreux passages de personnes extérieures. Cet événement a été une occasion de sortie pour les résidents de l'EHPAD, voire même de participation pour certains aux stands de l'établissement.



Le Référent de Proximité

« C'est une nouvelle posture professionnelle dans le cadre d'un dispositif expérimental. »

Dans le Cadre de la formation Référent de Proximité, une journée de séminaire a été organisée sur la cohésion d'équipe avec l'Amiral Olivier Lajous, conférencier en Ressources Humaines.

« Le premier qui s'énerve a perdu »



La thématique de la journée était « **Diriger dans l'incertitude** » : trouver la bonne distance à soi et la bonne distance aux autres.

Ne pas demander à l'autre d'être celui qu'il doit être pour nous, la personne est ce qu'elle est.

L'apprentissage portait sur les questionnements suivants : Quelle attitude, quelle est la posture, le lien avec les collègues et les familles, gérer les situations conflictuelles, avoir des clefs pour dénouer les situations, de faire savoir prendre de la hauteur et faire un pas de côté.

Les Référents de proximité ont travaillé l'après-midi sur 6 thématiques :

- S'adapter
- Se mobiliser
- Décider
- Partager
- Rester Calme
- Ne pas préjuger

Le bilan de cette journée par les professionnels

- Journée très riche en émotion
- Remise en question
- Confirme le sens et le fait d'aimer son métier
- Donne envie d'aller de l'avant

Le bilan par l'Amiral Olivier Lajous

- Trouver un équilibre dans l'organisation sans se faire mal
- Se mettre au service d'un « NOUS »
- Apporter le meilleur à des personnes fragilisées

« Vous êtes équipe, vous n'êtes pas seul »

Le Référent de proximité

Les enjeux

- Rendre plus attractif les métiers du secteur
- Faciliter les recrutements
- Faire monter en compétences les AS / AMP / AES
- Développer la promotion sociale
- Renforcer les valeurs professionnelles
- Redonner du sens au travail

Le déroulement de l'Expérimentation

MAI 2022 :

- Création d'un comité de pilotage (Directeur / 2 membres du CSE / Cadre de Santé / Surveillante / Ajointe de Direction / Psychologue) pour valider l'avancée du projet
- Rédaction d'une procédure de sélection : pré requis des candidats / grilles sélectives
- Appel à candidatures sur l'Ehpad
- Réunion d'information avec les professionnels / comité du pilotage / centre de formation

JUIN 2022 :

- Entretien et sélection des professionnels

JUILLET / SEPTEMBRE 2022 :

- Mise en situation des professionnels dans leur service respectif
- Accompagnement des équipes par la cadre de santé et la responsable qualité

SEPTEMBRE 2022 :

- Validation et engagement des professionnels pour le projet

OCTOBRE / DECEMBRE 2022 :

- Formation en alternance

Les Objectifs

- Faciliter l'élaboration et le suivi du Projet d'Accompagnement Personnalisé
- Promouvoir une qualité des relations : résidents / entourage / professionnels
- Développer la communication et la collaboration de l'équipe pluridisciplinaire
- Appliquer et mener des actions pour faciliter la démarche d'amélioration continue
- Assurer la Qualité du service rendu : résident / entourage

Les modules de formation

- Module 1 : La personne âgée et le Projet d'Accompagnement Personnalisé
- Module 2 : communication et qualité des relations
- Module 3 : droit, collaboration et organisation
- Stage
- Evaluation

Evaluation du dispositif

- Co-construction du projet Direction / Professionnels / Institut de formation
- Evaluation périodique de la méthodologie et de la mise en place du dispositif
- Création d'une fiche métier
- Identifier les freins et les leviers auprès de tous les acteurs afin que ce projet soit reproductible

Elections

Le Conseil de la Vie Sociale

En septembre 2022, nous avons renouvelé le Conseil de la Vie Sociale. Les élections des nouveaux membres se sont déroulées dans le hall de l'accueil.



Cette année nous avons eu de nombreuses candidatures que ce soit pour les représentants des résidents que pour les familles.

Nous avons observé une bonne participation des résidents, qui sont venus parfois en nombre au bureau de vote pour élire leurs représentants. Les familles ont également manifesté un grand intérêt pour élire leurs représentants au sein du Conseil.



Cette journée a été marquée par le sérieux de l'évènement mais dans la bonne humeur.



Le dépouillement a été effectué avec quelques résidents et membres des familles. Trois représentants des résidents et quatre des familles ont été élus. La liste a été communiquée et affichée dans les services et dans les différents lieux de passage.

Ont donc été élus pour les représentants des résidents : Mme CARDONNET Marcelle, Mme FEYDIT Jacqueline (vice-présidente du CVS), M. POUJOL Emilien et pour les représentants des familles : M. POUJOL Patrick (président du CVS), Mme VENUTO Marie-Geneviève, M. DE LA FAILLE Francis et M. LANDRY Joël.

Comité de Direction

Dans le Cadre des réunions du Comité de Direction, une journée de séminaire a été organisée en octobre sur la cohésion d'équipe avec l'Amiral Olivier Lajous.

Le thème de cette rencontre portait sur le « prix du partage ».



Les membres se sont retrouvés dès 6h00 pour un départ avec le minibus de l'EHPAD La Madeleine et deux autres véhicules, en direction d'Arcachon.

L'EHPAD Saint Dominique a réservé un accueil chaleureux au groupe et s'est chargé de l'organisation. Un petit déjeuner pour commencer dans une salle réservée pour l'occasion par M. CHALEUIL, le directeur de l'EHPAD d'Arcachon.

Le Comité de Direction a retrouvé l'Amiral Olivier LAJOUS dans une salle de la médiathèque d'Arcachon.

La journée s'est décomposée en 3 parties, en commençant par un tour de table, puis un échange-débat avec une pause repas en front de mer. Chacun a pu réfléchir sur le thème « LE PRIX DU PARTAGE » et remettre sa réflexion qui a servi de base à cet échange.



Un travail en atelier l'après-midi a permis par la suite de partager les visions des différents intervenants impliqués dans le fonctionnement de l'EHPAD et de pouvoir les transmettre.

Olivier LAJOUS a clos la journée à la suite du compte-rendu de cet échange, avec son expérience.



Mots et pensées de Résidents

Ma pensée au Pasa

Pour moi le Pasa n'est pas un Pasa. Pour moi c'est un club où nous nous retrouvons tous réunis : Annie, Stéphanie, Virginie et Pascale pour apprendre beaucoup de choses. Tous ensemble nous sommes contents de faire de la pâtisserie, des travaux manuels très jolis, des jeux de mémoire, du chant, écouter des histoires de Pierre Bellemare.

Ce qui nous rend heureux, Le Pascal Club : lieu de convivialité de solidarité de fraternité, de partage, de joie. Un vrai merci à vous Emeline, Rabia, Puja. Continuons à nous retrouver dans la joie, avec l'ensemble des résidents qui sont avec moi. Nous aimons sincèrement.

Marcelle C.

La rencontre du Général de Gaulle

*Souvenir inoubliable de mon enfance à la Fondation John Bost, dont je suis fière. Oui, une simple petite écolière assise au premier rang de la classe, porte ouverte. Je vois entrer un grand monsieur qui salue : « **Bonjour Monsieur** », avec mon sourire surpris : c'est le Général de Gaulle qui s'approche vers moi : « **Voulez-vous me montrer votre cahier ?** » me dit-il ; Je le lui donne souriante et il tourne les deux premières pages : dictée, rédaction : « **Bien, vous êtes forte dans ces deux matières** », hélas, la feuille de calcul, que des zéros ! « **Je suis bête, je ne m'en sortirai jamais !** ».*

*« **Non, vous n'êtes pas bête** », levant ses bras en me regardant et dit : « **Vous avez deux jambes, deux bras, deux mains vous vous en sortirez, c'est sûr !** ». Je le regarde émue, souriante. Il s'éloigne en faisant le tour des autres élèves et regarde le cahier de chacun : « **Bien les enfants !** »*

Le Général nous quitte : nous lui disons tous en cœur au revoir, merci et remet à la maîtresse une grosse poche de bonbons. Je n'oublierai jamais les paroles échangées avec le Général de Gaulle.

Marcelle C.



Le 09/09/22 : Pèlerinage à Capelou

Le 16/09/22 : Itak, chien visiteur.

Moment très apprécié des résidents.

Le 11/10/22 : Dictée et atelier décoration de Noël

Le 17/10/22 : Loto : L'ensemble des services a joué le jeu. De nombreux résidents ont été accompagnés et ont particulièrement apprécié cette animation.

Le 06/11/22 : Sortie à la revue de Bergerac

Nous remercions les accompagnants qui ont rendu cette sortie possible par leur implication. Un bon moment pour les résidents qui en ont profité, nous avons eu de nombreux retours positifs.

Le 07/11/22 : SPA Fanfan et Divina : Un moment toujours apprécié des résidents, la venue de la SPA attire régulièrement de nouveaux résidents.

Le 14/11 : Récital de Guy FRUCHARD : très apprécié par les résidents. L'après-midi s'est déroulé dans une bonne ambiance, des chansons ont été choisies par les résidents.

Le 17/11/22 : « Des photos pour remonter le temps » Les résidents sont revenus, ce qui confirme le fait qu'ils apprécient cet échange autour des photos. Les personnels en poste ont accompagné les résidents.

Des photos pour remonter le temps

G A L E R I E
Bondier Lecat

Association Patrimoine Photographique en Bergeracois

Mercredi 6 octobre, une vingtaine de résidents se sont retrouvés dans l'Agora où Michel Lecat, Président de l'association Patrimoine Photographique en Bergeracois (2PEB) était venu partager le travail de « mémoire locale » qu'il a débuté il y a quelques années avec quelques bénévoles.



Aujourd'hui le site internet <https://www.photo-bondier-bergerac.fr>, rassemble près de 60 000 photos de Bergerac et du Bergeracois de la fin du XIXe siècle à nos jours. En complément des archives BONDIER, ce site accueille celles de 3 photographes ayant travaillé pour le journal Sud-Ouest : Jean David, Pierre de Cordier et Jacky Schoentgen. Sont aussi présentes les archives photo de l'Institut du Tabac de Bergerac de 1928 à 2000, soient plus de 10 000 images, ainsi que celles de la Poudrerie de 1915 à nos jours.

Ces rencontres qui ont lieu tous les quinze jours, résulte d'un partenariat qui a débuté le jeudi 6 Octobre entre l'Ehpad La Madeleine et l'association 2PEB. Pour cette première rencontre, la Galerie Photo Bondier-Lecat s'est déplacée à la maison de retraite de la Madeleine pour présenter aux résidents des photos des commerces d'autrefois de Bergerac, notamment ceux autour de la place de la République (anciennement jardin Public), rue de la Résistance (rue du Marché), rue Ste Catherine

Un beau moment d'échanges et de partage de mémoire qui va se renouveler toutes les deux semaines pendant 6 mois (jusque fin mars 2023).

René DELON

MAISON DE RETRAITE LA MADELEINE SPECTACLE BERGERAC 11 JANVIER 1976



Le Marché de Noël

Les 14 et 15 décembre, le personnel de l'EHPAD a organisé un Marché de Noël.



À notre arrivée, nous avons été accueillis par le Père Noël avec un lutin.



Le personnel a réalisé des gâteaux, crêpes ou chocolats. Ils ont décoré les stands qu'ils ont tenus pour la vente des pâtisseries, boissons chaudes, ainsi que les divers objets de décoration de Noël confectionnés par les résidents, les bénévoles et les professionnels.



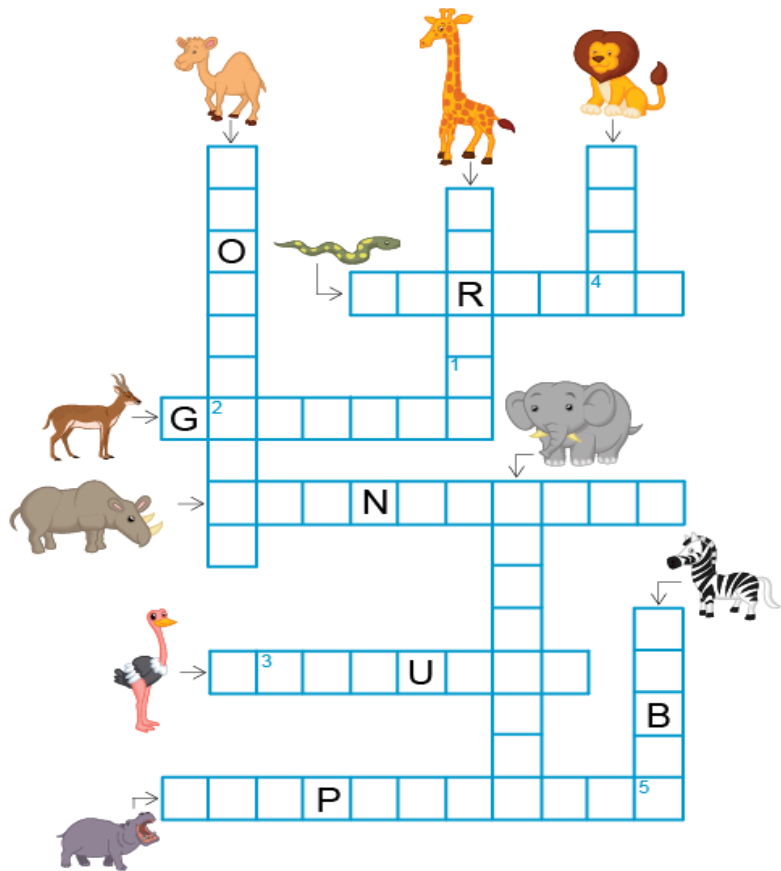
Même si le temps n'était pas au beau fixe, tous ont apprécié les instants passés au sein du petit village de Noël.



Prêt pour jouer ?



Mot Fléchés :



Quiz :

À quoi correspond la date du 8 mai dans l'histoire de France ?

- Armistice de la Première Guerre Mondiale
- Fin de la Seconde Guerre Mondiale
- Date de la prise de la Bastille
- Couronnement de Charlemagne

Sudoku :



8	9					2	6	
2							5	7
5		1	2					
1		5		3	7	6		
			8		6			
			1	2		7		
					4	5		
9	5	4						2
	1						4	6

Bienvenue

aux nouveaux résidents



Juillet 2022

Mme LANDREAU Pierrette 04/07/2022
Mme VERROUIL Yolande 11/07/2022
Mme SCHLEGEL Christine 12/07/2022
Mme GUIVARCH Suzette 18/07/2022
Mme GRAOVAC Simone 21/07/2022
Mme PICHNEVITCH Odette 25/07/2022
Mme COURTAIS Marlène 25/07/2022
Mme RIBETTE Jacqueline 27/07/2022

Août 2022

Mme GAGNOU Yvette 01/08/2022
Mme ROUBY Ghislaine 02/08/2022
M. ROUBY Robert 02/08/2022
M. CHAMBON Joseph 04/08/2022
Mme BOURGADE Sylvette 08/08/2022
Mme BOTTO Nicole 11/08/2022
Mme VIANNET Pierrette 12/08/2022
Mme ARTIGE Pierrette 16/08/2022
Mme MESPOULEDE Antoinette 17/08/2022
Mme LAPORTE Rolande 17/08/2022
M. POUJOL Emilien 18/08/2022
Mme CHAUME Françoise 22/08/2022
Mme BORDERIE Paulette 29/08/2022

Septembre 2022

Mme ORIOT Sylviane 01/09/2022
Mme LANXADE Andrée 04/09/2022
Mme DELTHEIL Edith 07/09/2022
Mme LORGUE André 14/09/2022
Mme SASSANO Concetta 20/09/2022
Mme ALLEMANDOU Annette 21/09/2022
M. GARRIGOUX Patrice 26/09/2022
Mme CROUZILLE Yvette 29/09/2022

Octobre 2022

Mme BENEDETTI Marie-Claude 03/10/2022
Mme CHEDAL Monique 04/10/2022
Mme CHARLES Bernadette 12/10/2022
Mme CHARDOUNE Félicie 13/10/2022
M. MICHALET Pierre-Louis 19/10/2022
Mme ANTOINE Alexandrine Lina 20/10/2022
Mme MARSAC Claude 24/10/2022
Mme CHERON Georgette 28/10/2022

Novembre 2022

Mme MUNOZ Amélia 01/11/2022
Mme CHAMPAGNE Marie-Christiane 03/11/2022
M. ANSELMINO Lolly 14/11/2022
M. HENNEBERT René 15/11/2022

Décembre 2022

M. FEUILLE François 01/12/2022
Mme KYNDT Jacqueline 05/12/2022
Mme FAVEREAU Annette 14/12/2022
Mme CAILLET Huguette 19/12/2022
Mme BASTON Yolande 22/12/2022

Au Revoir

à ceux qui nous ont quittés

Juillet 2022

Mme EXPERT Geneviève 02/07/2022
M. GANZAROLLI Albert 08/07/2022
M. LEGRAND Michel 09/07/2022
Mme DE LAUBAREDE Marie 09/07/2022
Mme CHAIX Renée 12/07/2022
Mme LAPORTE Raymonde 12/07/2022
Mme BRICHET Marcelle 14/07/2022
Mme CASTAGNIER Paulette 16/07/2022
Mme MIRABEL Suzanne 17/07/2022
Mme DELAHAIE Jeanne 20/07/2022
Mme YAN Marcelle 21/07/2022
Mme SEMON Simone 23/07/2022

Août 2022

M. DIDIER Marcel 01/08/2022
Mme GIBERT Marcelle 01/08/2022
Mme RIBETTE Jacqueline 06/08/2022
Mme RIVIÈRE Simone 11/08/2022
Mme SCHNEIDER Huguette 12/08/2022
Mme SERGE Margaretha 13/08/2022
M. LAFAGE Jean 17/08/2022

Septembre 2022

Mme PREVOT Odette 03/09/2022
M. ALARY Christian 09/09/2022
Mme DELMONT Reine 18/09/2022
Mme MONTES Jeanine 20/09/2022
Mme DURAND Marie-Thérèse 21/09/2022
Mme FONROUGE Madeleine 22/09/2022

Octobre 2022

Mme BOUAT Lucie 01/10/2022
Mme FLAYAC Yvette 02/10/2022
Mme MAILLIE Léa 09/10/2022
M. ROUBY Robert 12/10/2022
Mme CARRIE Marie Jeanne 14/10/2022
Mme CRABOL Renée 15/10/2022
Mme LABORIE Andrea 16/10/2022
Mme TABANOU Yolande 18/10/2022
Mme ORIoT Sylviane 29/10/2022

Novembre 2022

Mme DAL POZZOLO Ida 14/11/2022
Mme MAURY Germaine 15/11/2022
M. LORGUE André 18/11/2022
Mme GARRAUD Micheline 23/11/2022
Mme BENEDETTI Marie-Claude 30/11/2022

Décembre 2022

Mme VENUTO Antonia 10/12/2022
Mme PIWNICA Micheline 15/12/2022
Mme CHAMPAGNE M-Christiane 18/12/2022
Mme TESSIER Sylvette 21/12/2022
Mme BOTHOREL Monick 30/12/2022
Mme CHIKIROU Emilienne 31/12/2022



Mémoire d'Éléphant



PODOLOGUE

Poste 6925

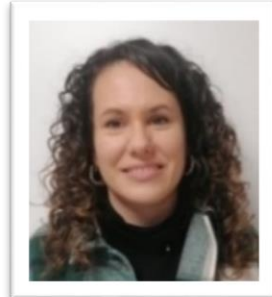


Yoann BOHIGAS

Lundi : de 8h à 17h30
Jeudi : de 8h à 18h

PSYCHOMOTRICIENNE

Poste 6926



Emeline DESCHAMPS

Lundi : de 9h à 17h15
1 Mercredi sur 2 : de 9h à 15h15
Vendredi : de 9h à 15h45

ORTHOPHONISTE

Poste 6957



Emmanuelle RABASSE

Mercredi : 13h30 à 18h30
Jeudi : 9h à 17h30

PSYCHOLOGUES

Poste 6958



Rabia ALAMI

Lundi - Mardi - Jeudi : de 9h à 17h30
Mercredi : de 9h à 16h30
Vendredi : de 8h à 12h

Poste 6567



Gwendoline BEZARD

Lundi au Vendredi : de 9h00 à 16h30

ERGOTHÉRAPEUTES

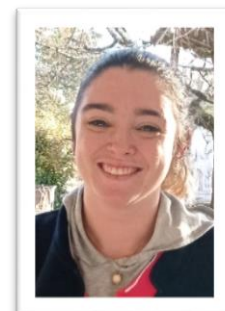
Poste 6924



Puja LA GOUTTE

Lundi au Vendredi : de 9h à 16h30

Poste 6915



Léa TEIXEIRA

Lundi au Vendredi : de 9h à 16h30



Mémoire d'Éléphant



COIFFEUSE

Poste 6953

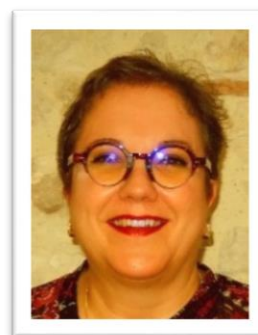


Véronique COUDERC

Lundi et Mardi **Ehpad** : de 9h à 12h et de 13h à 18h
Jeudi **Ehpad** : de 9h à 12h et de 13h à 17h
Vendredi **Matpa** : de 9h à 12h et de 12h30 à 16h30

ESTHÉTICIENNE

Poste 6599



Dominique SGARBI

Mardi **Ehpad**: de 10h à 12h et de 13h à 17h
Jeudi matin **Matpa** : de 10h à 12h
Jeudi après-midi **Ehpad** : de 13h à 17h

DIÉTÉTICIENNE

Poste 6958



Marie-Hélène SCHMIDT-COMMUNAL

Mardi et Mercredi : de 9h à 17h
Toutes les trois semaines

AUMÔNIER

Messe à La Chapelle



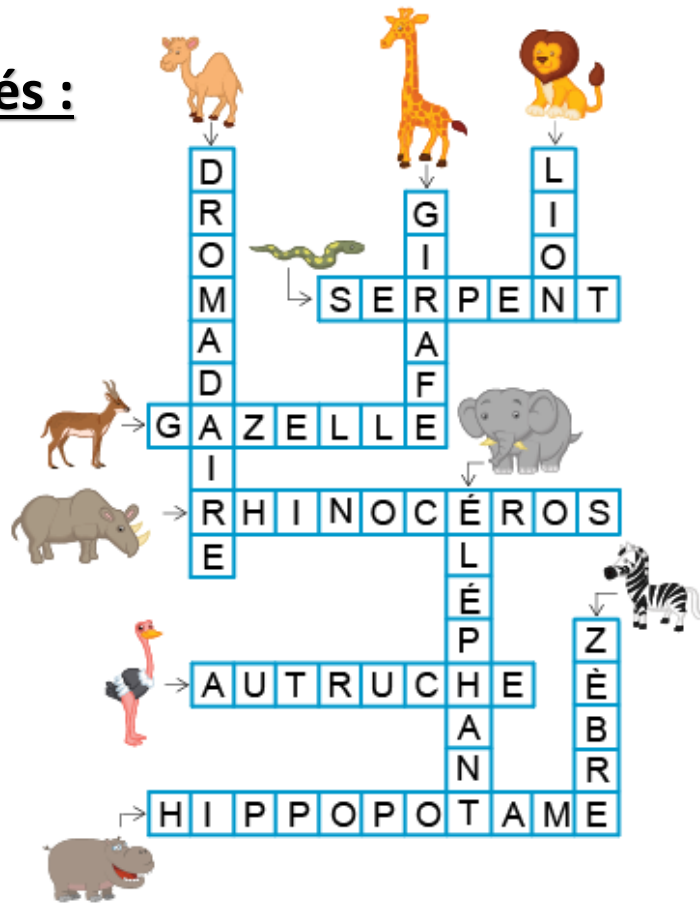
M. l'Abbé François MARTIAL

Mercredi : 9h30
Vendredi : 9h30
Dimanche et Férié : 10h30



Solutions

Mots Mêlés :



Quiz :

À quoi correspond la date du 8 mai dans l'histoire de France ?

- Armistice de la Première Guerre Mondiale
- Fin de la Seconde Guerre Mondiale
- Date de la prise de la Bastille
- Couronnement de Charlemagne

Sudoku :

8	9	7	4	5	3	2	6	1
2	4	3	6	1	8	9	5	7
5	6	1	2	7	9	4	3	8
1	2	5	9	3	7	6	8	4
3	7	9	8	4	6	1	2	5
4	8	6	1	2	5	7	9	3
6	3	2	7	8	4	5	1	9
9	5	4	3	6	1	8	7	2
7	1	8	5	9	2	3	4	6



Enquête de satisfaction



Après plusieurs années de parution du journal interne de l'EHPAD « **PLUME D'ARGENT** », l'équipe de rédaction réfléchit à l'amélioration de la qualité de ses services. Pour ce faire, elle souhaiterait mieux vous connaître pour mieux répondre à vos attentes et vous apporter l'information que vous attendez.

Vos remarques et suggestions nous sont utiles.

À découper et à nous retourner par courrier, par mail ou à remettre directement à l'accueil.

Question n° 1 :

Trouvez-vous que le journal interne « **PLUME D'ARGENT** » est un bon moyen de s'informer sur l'EHPAD et la vie de ses résidents ?

- Oui
- Non

Question n° 2 :

Les thématiques abordées vous intéressent-elles ?

- Oui
- Non

Question n° 3 :

Comment jugez-vous la présentation du journal ? (Structure, photographie...)

- Très satisfaisant
- Satisfaisant
- Assez satisfaisant
- Pas du tout satisfaisant

Question n° 4 :

Auriez-vous des suggestions afin d'améliorer « **PLUME D'ARGENT** » ?

.....
.....
.....
.....



Quelques sigles à connaître

AES	Accompagnant Éducatif et Social
AFNOR	Association Française de Normalisation
AJI	Accueil de Jour Itinérant
ALV	Agent Lieu de Vie
AMP	Aide Médico-Psychologique
ANESM	Agence Nationale de l'Évaluation et de la qualité des Établissements Sociaux et Médico-sociaux
ARS	Agence Régionale de la Santé
ARS-DT24	Agence Régionale de Santé- Délégation Territoriale 24
AS	Aide-Soignante
ASG	Assistante de Soins en Gérontologie
ASH	Agent de Service Hospitalier
AVS	Auxiliaire de Vie Sociale
CHS	Centre Hospitalier Spécialisé
CLIC	Centre Local d'Information et de Coordination
CNSA	Caisse Nationale de Solidarité pour l'Autonomie
CSE	Comité Social et Économique (anciennement CE, DP et CHSCT)
CTI	Chaîne Télévision Interne
CVS	Conseil de la Vie Sociale
DAC-PTA	Dispositif d'Appui à la Coordination - Plateforme Territoriale d'Accompagnement
EHPAD	Établissement d'Hébergement pour Personnes Âgées Dépendantes
ERA-PRO	Evaluation des Risques des Aidants-PRO
MATPA	Maison d'Accueil Temporaire pour Personnes Âgées
OETH	Obligation d'Emploi des Travailleurs Handicapés
ONAC	Office National des Anciens Combattants
PAR	Plateforme d'Accompagnement et de Répit
PASA	Pôle d'Activités et de Soins Adaptés
SMAF	Système de Mesure de l'Autonomie Fonctionnelle
SQVT	Santé et Qualité de Vie au Travail
UHR	Unité d'Hébergement Renforcée



Rejoignez-nous sur notre
site internet
www.ehpadlamadeleine.fr

EXCEL BURO
adresse : 12 PLACE DES DEUX CONILS
24100 BERGERAC
tél : 05 53 57 17 43
fax : 05 53 57 00 41
e-mail : excelburo@orange.fr
site : www.burolike.com/bergerac-excelburo

EGE Sarl
9 route d'Agen
Domaine de Lespinassat
24100 BERGERAC
Tél: 05 53 22 92 32
Tél: 06 09 24 50 01
e-mail: egesarl@free.fr

*Toutes les informations de
l'Ehpad en un clic !*

*Accédez au site internet de
l'Ehpad grâce au Qr Code.
Plus besoin d'écrire l'adresse
sur votre moteur de recherche,
rendez-vous sur votre appareil
photo puis pointez votre
téléphone vers le Qr Code, il
vous dirigera directement sur
le site.*

